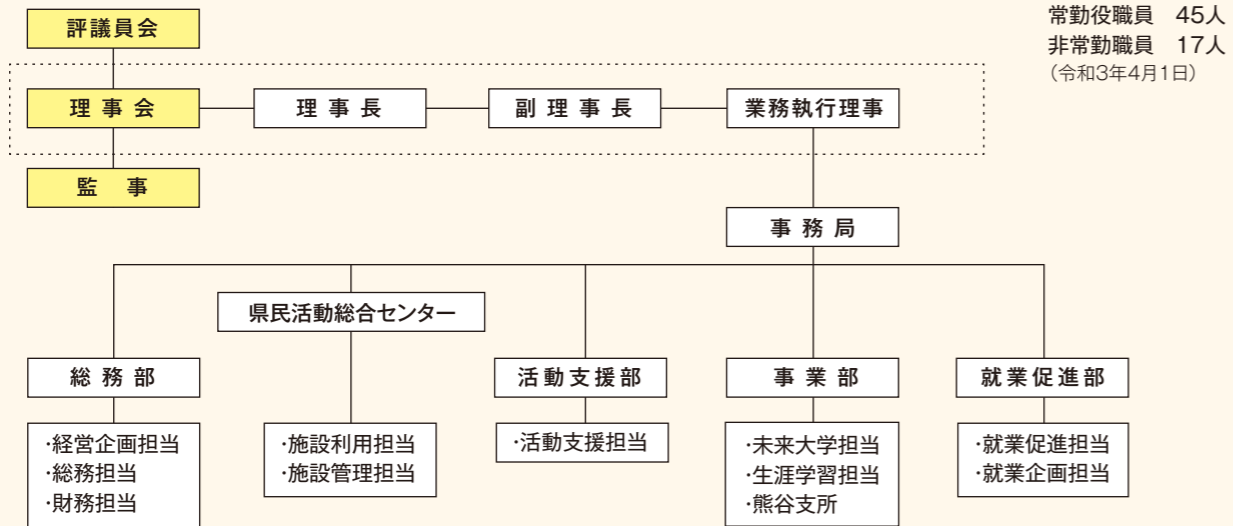


## 組織図



常勤役員 45人  
 非常勤職員 17人  
 (令和3年4月1日)

## 事務所所在地

### 公益財団法人いきいき埼玉

〒362-0812  
 埼玉県北足立郡伊奈町内宿台六丁目26番地  
 (埼玉県県民活動総合センター内)  
<https://www.iki-iki-saitama.jp/>

■総務部  
 経営企画担当・総務担当・財務担当  
 TEL048-728-7117 FAX048-728-7130

■埼玉県県民活動総合センター  
<https://www.iki-iki-saitama.jp/kenkatsu/>  
 施設利用担当  
 TEL048-728-7112 FAX048-728-7118  
 施設管理担当  
 TEL048-728-7115 FAX048-728-7130

■活動支援部(彩の国市民活動サポートセンター)  
 活動支援担当  
 TEL048-728-7116 FAX048-728-7130

■事業部(埼玉未来大学事務局)  
<https://www.iki-iki-saitama.jp/mirai/>  
 未来大学担当  
 TEL048-728-2299 FAX048-728-7130  
 生涯学習担当  
 TEL048-728-7113 FAX048-728-7130  
 熊谷支所  
 〒360-0292 埼玉県熊谷市弥藤吾2450  
 (熊谷市妻沼行政センター3階)  
 TEL048-598-3831 FAX048-598-3832

■就業促進部(埼玉県シルバー人材センター連合事務局)  
<https://www.iki-iki-saitama.jp/silver/>  
 就業促進担当・就業企画担当  
 TEL048-728-7841 FAX048-728-2130

## 交通のご案内

### 電車・バスでお越しの方



### お車でお越しの方



圏央道白岡菖蒲ICまたは桶川加納ICから約6km。  
 カーナビゲーションでは048-728-7111で検索してください。

### 駐車場のご案内 収容台数 約500台(大型車3台駐車可能)

料金(日帰りの場合)				
1時間以下	1時間越え 2時間以下	2時間越え 3時間以下	3時間越え 4時間以下	4時間越え ただし24時まで
無料	100円	200円	300円	400円

・障害のある方は無料です。





## ごあいさつ

日本全国で急激に進む少子高齢化や人口減少は、働き手の減少や地域コミュニティ機能の低下など、地域社会においては様々な課題を生み出しており、埼玉県でも同様の課題が進行しています。

これらの課題に対しては、若者や女性、高齢者を含めたすべての市民が社会の担い手として、地域へ参画し、互いに支え合い、助け合う「共助社会」を実現することが重要です。

当財団は、共助社会の実現に向け、県民活動の場を提供するとともに、地域社会における課題の解決に資する担い手の育成や支援に取り組みます。

また、「人生100年時代」を見据え、特に意欲あふれるシニア世代の学びの場の提供、さらなる活躍の支援や多様な就業機会の提供を図り、「生涯現役社会の実現」に向けた取組を推進します。

公益財団法人いきいき埼玉  
理事長 永沢 映



## 事業概要

## 沿革

### 昭和60年 1月

- 財団法人埼玉県高齢者生きがい振興財団が設立される。  
〔埼玉県からシルバー人材センター連合の指定を受ける。〕

### 平成 元年10月

- 財団法人埼玉県県民活動総合センターが設立される。
- 埼玉県県民活動総合センターの管理運営を受託する。

### 平成14年 4月

- 財団法人埼玉県県民活動総合センターと財団法人埼玉県高齢者生きがい振興財団が統合し、財団法人いきいき埼玉となる。

### 平成17年12月

- 埼玉県から埼玉県県民活動総合センターの指定管理者に指定される。

### 平成24年 9月

- 埼玉市民活動サポートセンターネットワークの運営を開始する。

### 平成25年 4月

- 公益財団法人いきいき埼玉に移行する。

### 平成26年10月

- 伊奈町、日本薬科大学、いきいき埼玉相互連携協定を締結。

### 令和 2年 2月

- 埼玉県立大学、いきいき埼玉相互連携協定を締結。

### 令和 2年 4月

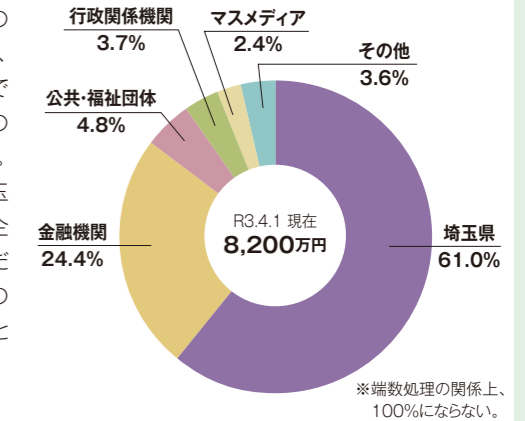
- いきがい大学を見直し、新たに埼玉未来大学を開校。

### 令和 2年10月

- 埼玉県県民活動総合センター開館30周年。

## 基本財産

基本財産とは、一般企業の資本金に相当するもので、財団法人の法人格の基礎であり、公益活動を行うための基本となる重要な財産です。公益財団法人いきいき埼玉は、埼玉県をはじめ多くの企業、団体から出捐をいただき、令和3年4月1日現在の基本財産は8,200万円となっています。



公益財団法人いきいき埼玉は、「埼玉県SDGsパートナー」として登録されました。

## SUSTAINABLE DEVELOPMENT GOALS



### SDGs達成に向けた取組方針

NPO活動、ボランティア活動、生涯学習活動、その他広く県民等の諸活動の支援及び高齢者の生きがいづくりや地域参加を促進する事業及び高齢者の就業機会の提供等に関する事業を推進しており、職員ひとりひとりが誠実に事業活動に取り組むことにより、SDGsの達成に貢献してまいります。

## 1 県民活動の促進・生涯学習の充実

### ■ 共助社会づくりの支援

- 彩の国市民活動サポートセンターの運営

### ■ 生涯学習機会の提供

- 地域で活躍するボランティア講師を養成
- 多様な学習ニーズに対応した講座により生涯学習をサポート

### ■ 県民活動の場を提供

- 小ホール、会議・研修室、宿泊施設、運動施設を持つ県民活動総合センターの管理運営



県民活動総合センター



ボランティア講演会



zoomを使ってみましょう



NPO基礎講座



シニアの地域デビューに向けた学習

## 2 シニアの活躍支援・地域参加促進

### ■ 埼玉未来大学の運営

- 〔ライフデザイン科〕実践的な学習や体験によるシニアの元気・自立の支援
- 〔地域創造科・選択講座〕専門講師による社会の担い手の育成
- 〔社会参加〕NPO等活動団体の立上げ支援、ソーシャルビジネスの起業に向けた場の提供

### ■ 高齢者のスポーツ・文化交流

- 全国健康福祉祭(ねんりんピック)埼玉県選手団の派遣



埼玉未来大学入学式



地域創造科フィールドワーク



NPO等の立上げに向けた学習



公開学習



全国健康福祉祭(ねんりんピック)

## 3 シニアの就業支援

### ■ 市町村シルバー人材センターの運営支援

- 事業や組織運営に関する相談、役職員研修の実施や運営資金の貸付
- シルバー会員の安全で適正な就業に向けた支援

### ■ シルバー会員及び就業先企業等の拡大

- シルバー会員拡大のためのセミナー・技能講習会等の実施
- 就業先企業拡大のための営業活動の実施

### ■ 労働者派遣事業の実施

- 育児や介護など人手不足分野での就業機会を提供



フレイル予防サポーター養成研修



学習支援(おざらい教室)



シニアの就業(筆耕)



シニアの就業(保育補助)



シニアの就業(PC入力)